

Plan Nacional para la Evaluación de los Aprendizajes -Planea- en la Educación Básica 2015



Resultados Planea Básica 2015 Evaluación del Logro Referida a Centros Escolares -ELCE-

Planea

Plan Nacional para las Evaluaciones de los Aprendizajes en Educación Básica



Evaluación del Logro del SEN -ELSEN-

Evaluación
Diagnóstica Censal
4º de primaria

1º grado 2º grado 3º grado

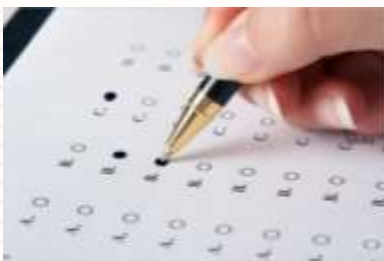
4º grado 5º grado 6º grado

Evaluación del Logro
de Centros Escolares
-ELCE-
6º primaria y 3º secundaria

1º grado 2º grado 3º grado



Evaluación del Logro referida a Centros Escolares -ELCE-



Resultados para:

**Alumnos y
Padres de Familia**

Docentes y Directores

Comunidad Educativa

**Investigadores y
Sociedad en General**

Contextualizados por:

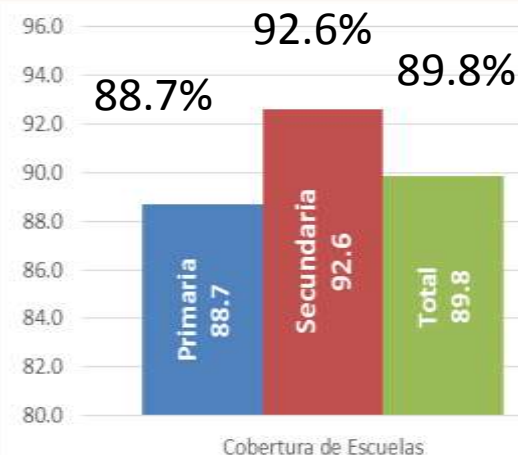
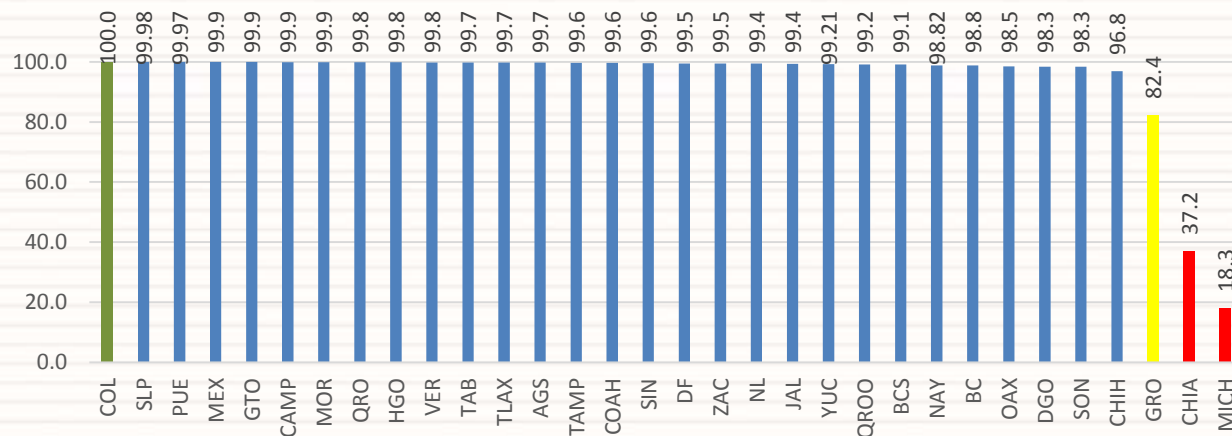
Niveles de Logro

Grado de Marginación
CONAPO

Recursos Familiares
Asociados al Bienestar

	Escuelas Programadas		Escuelas Aplicadas		Escuelas No Aplicadas	
Primaria	83,168	100.0	73,769	88.7	9,399	11.3
Secundaria	34,159	100.0	31,635	92.6	2,524	7.4
Total	117,327	100.0	105,404	89.8	11,923	10.2

Cobertura
de escuelas



Cobertura
de Alumnos

		Alumnos Programados		Alumnos Aplicados		Alumnos No Aplicados	
Lenguaje y Comunicación	Primaria	1,875,158	100.0	1,638,158	87.4	237,000	12.6
	Secundaria	1,162,268	100.0	1,007,415	86.7	154,853	13.3
	Total	3,037,426	100.0	2,645,573	87.1	391,853	12.9
Matemáticas	Primaria	1,875,158	100.0	1,625,937	86.7	249,221	13.3
	Secundaria	1,162,268	100.0	991,397	85.3	170,871	14.7
	Total	3,037,426	100.0	2,617,334	86.2	420,092	13.8

HOME DEL PORTAL DE
PLANEA
www.planea.sep.gov.mx



INFÓRMATE MÁS
ACERCA DEL PLANEA

DIFUSIÓN DE
RESULTADOS PLANEA
BÁSICA 2015

DIFUSIÓN DE
RESULTADOS PLANEA
MEDIA SUPERIOR 2015

PLANEA EN EDUCACIÓN
BÁSICA -ELCE-

PLANEA DIAGNOSTICA
EN EDUCACIÓN BÁSICA

PLANEA EN EDUCACIÓN
MEDIA SUPERIOR

BIENVENIDA

La Secretaría de Educación Pública (SEP) en coordinación con el Instituto Nacional para la Evaluación de la Educación (INEE) y las autoridades educativas de las entidades federativas, pusieron en operación el Plan Nacional para la Evaluación de los Aprendizajes (Planea), cuyos instrumentos se aplicaron en 2015 a los alumnos de sexto de primaria, tercero de secundaria y del último grado de Educación Media Superior. Planea recupera las fortalezas conceptuales y operacionales de la prueba ENLACE y supera sus limitaciones para informar a la sociedad sobre el estado que guarda la educación, en términos de logro de aprendizaje de los estudiantes, en dos áreas de competencia: Lenguaje y Comunicación (Comprensión Lectora) y Matemáticas.

Planea Básica 2015

Resultados por Escuela



RESULTADOS 2015

POR ESCUELA

REPORTE COMUNIDAD
ESCOLAR PARA
IMPRESIÓN

ALUMNOS Y PADRES DE
FAMILIA

BASE DE DATOS
ESCUELAS

ESTADÍSTICAS

MANUAL TÉCNICO

PRUEBA EN LÍNEA

PREGUNTAS FRECUENTES



SEP
SECRETARÍA DE
EDUCACIÓN PÚBLICA



PLANEA 2015
PLAN NACIONAL PARA LA EVALUACIÓN DE LOS APRENDIZAJES
EDUCACIÓN BÁSICA

DOCENTES Y DIRECTIVOS ESCOLARES
RESULTADOS DE LOS ALUMNOS EVALUADOS EN NUESTRA ESCUELA



Ingrese la **Clave del Centro de Trabajo (CCT)** y dé clic en el botón **Cargar**, a continuación seleccione el **Turno** y dé clic en el botón **Consultar**

Clave del Centro de Trabajo (CCT):

CARGAR

Turno: Seleccione una Opción

CONSULTAR

Se requiere de [Adobe Reader](#) para poder visualizar los reportes.



Salir

CARACTERÍSTICAS

EDUCACIÓN BÁSICA

Durante los días 10 y 11 de junio de 2015 se realizó la primera aplicación de PLANEA a alumnos de educación primaria, mientras que en educación secundaria la evaluación se realizó los días 17 y 18 de junio. En 6º. grado de educación primaria se evaluaron 1'532,512 alumnos en el área de Lenguaje y Comunicación y 1'521,542 en el área de Matemáticas, pertenecientes a 68,485 escuelas. Mientras que en 3er. grado de educación secundaria se aplicaron 862,517 evaluaciones de Lenguaje y Comunicación y 847,870 de Matemáticas, en 26,921 escuelas. Las escuelas evaluadas eran tanto de sostenimiento público como privado.

APLICACIÓN

¿QUÉ EVALÚA?

REACTIVOS TÍPICOS

USO DE RESULTADOS

PLANEA EN EDUCACIÓN
MEDIA SUPERIOR

La prueba correspondiente a PLANEA Básica se aplicó con el propósito de conocer en qué medida los estudiantes logran dominar un conjunto de aprendizajes esenciales al término tanto de la educación primaria como de la educación secundaria, en dos áreas de competencia: Lenguaje y Comunicación (Comprensión Lectora) y Matemáticas.

Es importante mencionar, que aunque la prueba que se aplica en el marco de Planea se encuentra alineada a los planes y programas de estudio de educación primaria y secundaria, los resultados obtenidos NO son comparables con los obtenidos con la aplicación realizada de la prueba ENLACE de 6º. grado de educación primaria y de 3er. grado de educación secundaria. Lo

Planea Básica 2015 –ELCE- Resultados de la Escuela Niveles de Logro

NIVELES DE LOGRO EN LENGUAJE Y COMUNICACIÓN¹ Y MATEMÁTICAS

Los resultados de los alumnos se presentan en cuatro niveles de logro, que son descripciones de lo que los estudiantes muestran que son capaces de hacer en estas pruebas. El nivel I es el más bajo (los estudiantes muestran una menor cantidad de aprendizajes), y el nivel IV es el más alto (los estudiantes muestran una mayor cantidad de aprendizajes).

Lenguaje y Comunicación

ALUMNOS POR NIVEL DE LOGRO EN LENGUAJE Y COMUNICACIÓN EN NUESTRA ESCUELA							
I		II		III		IV	
Alumnos	%	Alumnos	%	Alumnos	%	Alumnos	%
11	52.4 %	7	33.3 %	3	14.3 %	0	0.0 %

Matemáticas

ALUMNOS POR NIVEL DE LOGRO EN MATEMÁTICAS EN NUESTRA ESCUELA							
I		II		III		IV	
Alumnos	%	Alumnos	%	Alumnos	%	Alumnos	%
10	47.6 %	2	9.5 %	7	33.3 %	2	9.5 %

NIVELES DE LOGRO EN NUESTRA ESCUELA Y EN ESCUELAS PARECIDAS A LA NUESTRA

¿Cuál es el logro de los alumnos en nuestra escuela, respecto al de los alumnos de otras escuelas? Los niveles de logro que se muestran a continuación son los mismos que se presentaron en la sección anterior en este reporte. Hay que recordar que el nivel I es el más bajo y el nivel IV es el más alto.

Lenguaje y Comunicación

¿Qué porcentaje de alumnos hay en cada nivel de logro?			
I	II	III	IV
52.4 %	33.3 %	14.3 %	0.0 %
31.3 %	36.9 %	25.7 %	6.1 %
49.5 %	33.2 %	14.6 %	2.6 %

En Nuestra Escuela

Escuelas parecidas a la nuestra **

Todas las escuelas de México

Matemáticas

¿Qué porcentaje de alumnos hay en cada nivel de logro?			
I	II	III	IV
47.6 %	9.5 %	33.3 %	9.5 %
46.1 %	20.1 %	18.1 %	15.8 %
60.5 %	18.9 %	13.8 %	6.8 %

MARGINACIÓN EN LA ZONA EN QUE SE ENCUENTRA NUESTRA ESCUELA

El grado de marginación es una medida sobre las carencias que padece la población que vive en las cercanías de la escuela respecto a educación, vivienda, distribución de la población e ingresos económicos. **Un grado alto de marginación significa que las personas que viven cerca de la escuela tienen más necesidades básicas sin cubrir:** la población no sabe leer y escribir o no tiene primaria completa, las viviendas no tienen drenaje, energía eléctrica ni agua entubada, las viviendas tienen piso de tierra, los ingresos de las personas son bajos, entre otras características. Los resultados nacionales de Planea muestran que hay una relación estrecha entre el grado de marginación de la zona en la que se encuentran las escuelas y los aprendizajes alcanzados. Cuando el grado de marginación es Muy alto o Alto, los aprendizajes tienen mayores probabilidades de ser menores, y cuando el grado de marginación es Bajo o Muy bajo, los aprendizajes tienen más probabilidades de ser mayores.

Nuestra escuela está en una zona con una marginación Baja o Muy baja

¿Cuál es el grado de marginación en el que se encuentran otras escuelas?

Grado de marginación de la zona en que se encuentran las escuelas			
	Muy alto o Alto (más necesidades básicas sin cubrir)	Medio	Bajo o Muy bajo (menos necesidades básicas sin cubrir)
Escuelas parecidas a la nuestra: Generales públicas de Nayarit en localidades de baja o muy baja marginación	0.0 %	0.0 %	100.0 %
Todas las escuelas de México	39.2 %	30.3 %	29.0 %

Este indicador de referencia fue construido con base a los grados de Marginación elaborados por el Consejo Nacional de Población(CONAPO), si desea saber más consulte: http://www.conapo.gob.mx/es/CONAPO/Indices_de_Marginacion_Publicaciones

RECURSOS FAMILIARES ASOCIADOS AL BIENESTAR

Entre otros, ciertos aspectos familiares juegan un papel relevante en el desempeño escolar de los estudiantes. Es el caso de los bienes y servicios con los que cuentan las familias, que pueden influir en las condiciones de salud, nutrición y bienestar de los estudiantes, y en las posibilidades que tienen sus familias de darles apoyo fuera de la escuela. Por lo tanto, puede ser un elemento facilitador de los aprendizajes. Los resultados nacionales de Planea muestran que hay una relación muy fuerte entre los recursos familiares asociados al bienestar y los aprendizajes alcanzados. Mientras más sean los recursos con los que cuenta la familia, más probable es que se alcancen mayores aprendizajes.

¿En qué medida cuentan las familias de los alumnos de nuestra escuela, según lo reportan los propios alumnos, con recursos asociados al bienestar?

Recursos familiares asociados al bienestar								
	1 (menos recursos)		2		3		4 (más recursos)	
	Alumnos	Porcentaje	Alumnos	Porcentaje	Alumnos	Porcentaje	Alumnos	Porcentaje
En nuestra Escuela	2	9.5 %	6	28.6 %	13	61.9 %	0	0.0 %

Recursos familiares asociados al bienestar				
	1 (menos recursos)	2	3	4 (más recursos)
Escuelas parecidas a la nuestra: Generales públicas de Nayarit en localidades de baja o muy baja marginación	3.8 %	24.2 %	55.1 %	16.8 %
En todas las escuelas de México	15.8 %	33.3 %	39.3 %	11.6 %

- 1: Los alumnos reportan que su familia cuenta con bienes y servicios básicos asociados con la alimentación y el aseo, como refrigerador y gas.
- 2: Además de lo presentado en el nivel 1, los alumnos reportan que su familia cuenta con bienes y servicios asociados con comodidades básicas, como lavadora, reproductor de video y habitaciones para que las personas duerman sin hacinamiento.

RESULTADOS DEL ALUMNO (A)



La información desplegada corresponde al número de folio que fue ingresado.

DATOS GENERALES DE LA ESCUELA



Para obtener información más detallada, haga clic en cada una de las pestañas.

- Resultados del Alumno(a)
- Resultados obtenidos en nuestra escuela
- Recursos familiares asociados al bienestar
- Marginación en la zona en que se encuentra nuestra escuela


RESULTADOS DEL ALUMNO (A)

Nivel de logro obtenido por asignatura

LENGUAJE Y COMUNICACIÓN
NIVEL DE LOGRO

I	II	III	IV
			

MATEMÁTICAS
NIVEL DE LOGRO

I	II	III	IV
			

Plan Nacional para la Evaluación de los Aprendizajes -Planea- en la Educación Básica 2015



GRACIAS