

# 4

Planea: una nueva generación de pruebas

## ¿Qué hacer con los resultados?



Textos de  
divulgación

**INEE**  
Instituto Nacional para la  
Evaluación de la Educación  
México



# Hacia dónde vamos



En los fascículos 4 y 5 brindamos algunas orientaciones sobre los usos que pueden darse a los resultados de las pruebas de **Planea**, así como aquellos que son inapropiados. Al final se podrá reflexionar en torno a la importancia de usar adecuadamente los resultados para **evitar efectos no deseados**.

Para tomar nota



- La evaluación por sí misma no produce mejoras, pero puede contribuir a que ocurran. Para que se produzcan, lo ideal es que todos los actores involucrados en el ámbito educativo usen de manera constructiva los resultados de las evaluaciones.
- Actualmente, uno de los grandes retos de las evaluaciones consiste en diseñarlas en función de modelos lógicos donde se prevean los usos que los distintos actores pueden dar a los resultados para producir los efectos deseados en el sistema educativo, al mismo tiempo que anticipar y desalentar usos inapropiados o no pertinentes.
- En consecuencia, los asuntos relacionados con la difusión y el uso de los resultados se integran cada vez más a las preocupaciones de quienes diseñan las evaluaciones. La tarea de evaluación no consiste sólo en producir información relevante, sino también en difundirla amplia y oportunamente entre los actores interesados ofreciendo orientaciones precisas para que los resultados se comprendan, interpreten y utilicen de manera adecuada.



# La difusión de los resultados

Para que los propósitos de **Planea** se concreten es indispensable que los diferentes actores educativos y sociales conozcan y comprendan el contenido y el alcance de sus resultados. La diseminación de los resultados, así como la promoción y la capacitación para su uso adecuado constituyen fases del proceso que resultan tan importantes como el diseño técnico de las pruebas.

Instancias muy reconocidas en el campo de la evaluación educativa han subrayado la importancia de los procesos de diseminación de resultados y la promoción de usos apropiados de éstos. El Comité Conjunto de Estándares para la Evaluación Educativa (*Joint Committee on Standards for Educational Evaluation*) es una de las instancias que han puesto el acento en la necesidad de que los evaluadores se preocupen por identificar y considerar en los diseños de las evaluaciones las expectativas y necesidades de los distintos actores sociales y educativos, se aseguren de que la información les llegue en formatos y lenguajes comprensibles, y promuevan usos constructivos de los resultados.

Esto último implica que el Instituto Nacional para la Evaluación de la Educación (INEE) y la Secretaría de Educación Pública (SEP), como organismos responsables respectivamente de la difusión de los resultados de la Evaluación del Logro referida al Sistema Educativo Nacional (ELSEN) y la Evaluación del Logro referida a los Centros Escolares (ELCE), no sólo ofrezcan información completa, oportuna y pertinente a los distintos usuarios del sistema educativo, sino además asuman el compromiso de brindarles orientaciones y recomendaciones para que, desde sus ámbitos de acción, puedan desplegar acciones en favor de la mejora educativa.

Para que la evaluación tenga los impactos esperados en la mejora educativa, es necesario que sus principales usuarios cuenten con información clara, oportuna y pertinente difundida en medios y lenguajes accesibles que faciliten su comprensión, interpretación y un uso efectivo.



Bocaditos

**Estándares:** consisten en principios, modelos, normas o criterios que guían la actuación de las personas y los organismos en una determinada materia. Quienes elaboran y acuerdan sus términos están implicados en una práctica profesional de alto nivel.

Los distintos tipos de reportes que se pondrán a disposición de actores educativos y sociales son:

## 1 Reporte de ELSEN



Incluye los resultados nacionales que logran los diferentes *tipos de escuela* del Sistema Educativo Nacional, con apoyos gráficos y textos breves. Permite apreciar las diferencias en los resultados entre los grupos sociales de contextos más y menos favorecidos con el fin de visibilizar las brechas que deberán reducirse para que todos los alumnos alcancen los aprendizajes.

El INEE prepara el reporte y lo publica pocos meses después de la aplicación de la prueba. Además, se presenta en el marco de la Conferencia del Sistema Nacional de Evaluación Educativa, integrada por autoridades educativas federales y de las entidades.

## 2 Reportes de ELCE



Los prepara la SEP con información distinta para cada tipo de destinatario:

- Dirigidos a la comunidad escolar.** Datos por escuela y de escuelas similares en su entidad.
- Dirigidos a supervisores escolares.** Datos de escuelas agregados y desagregados por zona escolar.
- Dirigidos a las autoridades locales.** Datos de escuelas agregados y desagregados por región o municipio.

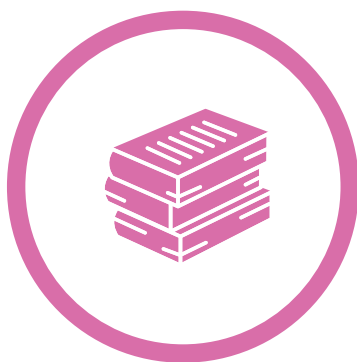
Junto con estos reportes, la SEP difundirá una serie de orientaciones que faciliten la comprensión y la interpretación de los resultados. Por ejemplo: una guía para entender y analizar los reportes; los descriptores de los niveles de logro que indican qué es lo que ya dominan los alumnos y qué aprendizajes están por desarrollar, y una revisión de las pruebas que incluya explicaciones sobre las respuestas correctas y las equivocadas.

### 3 Bases de datos



Se pondrá en ellas el conjunto de información obtenida y procesada, de manera que sea posible realizar análisis complementarios a los que la SEP y el INEE aporten. El Instituto integrará y difundirá las bases de datos derivadas de la ELSÉN, mientras que la SEP hará lo propio con las de la ELCE.

### 5 Informes temáticos



La SEP, el INEE y otras instancias podrán desarrollar informes centrados en algún tema en particular, y apoyados en evidencias extraídas de los resultados de las evaluaciones.

### 4 Informe nacional



El INEE lo prepara para dar cuenta del estado que guarda la educación con respecto al logro de aprendizajes. Retoma los resultados más relevantes que se ofrecen en el reporte de la ELSÉN, y brinda mayor información sobre los elementos de contexto. El informe con los resultados de Planea 2015, relativos a educación primaria y secundaria, se publicará en 2016.



#### Tipos de escuela:

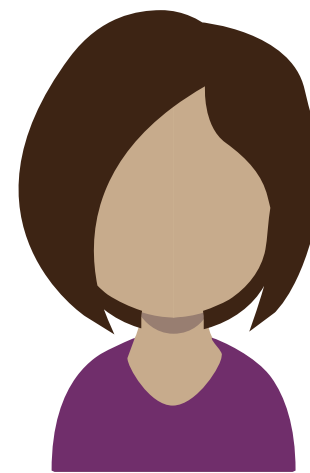
categoría que comprende a las escuelas generales, las indígenas, las comunitarias y las privadas. Se debe considerar que en nuestro país existe una amplia diversidad de escuelas; los centros escolares que conforman los distintos tipos pueden variar según su tipo de sostenimiento, su organización escolar, la localidad en la que se ubican y la población que atienden.

# ¿Qué **SÍ** se puede hacer con **Planea**?

Una de las grandes preocupaciones de cualquier evaluación educativa es asegurar que los usos de sus resultados coincidan con los propósitos para los que fue diseñada. En el caso de **Planea**, cada modalidad ofrece información específica para apoyar el quehacer de los distintos actores educativos, desde el diseño de políticas, planeación, gestión, monitoreo y rendición de cuentas, hasta la mejora de la enseñanza en los centros escolares.

Si bien los cambios en los resultados de aprendizaje de un sistema educativo no son inmediatos ni se aprecian de un año a otro, todos los actores en sus ámbitos de participación pueden contribuir con acciones que paulatinamente mejoren los resultados.

Por ejemplo... 



# ¿Quiénes pueden usar los resultados ???

Estas preguntas pueden orientar el análisis y el uso de los resultados:



## Autoridades educativas

Cualquier autoridad educativa en su nivel de responsabilidad (federal, estatal o municipal), puede utilizar el reporte de la ELSEN y los de la ELCE, así como el informe nacional u otros informes temáticos, como referentes para la toma de decisiones en el ámbito de su competencia. En particular, los resultados de estas pruebas pueden ser de utilidad para el monitoreo, la planeación, la programación y la operación del sistema educativo y de los centros escolares. Por ejemplo, en materia de capacitación y actualización docente, los resultados pueden servir para el diseño de medidas específicas que permitan favorecer los aprendizajes.

En el ámbito de la responsabilidad municipal los resultados pueden ser útiles para tomar decisiones sobre la distribución y el uso de los recursos, y así mejorar las condiciones de la oferta educativa, como infraestructura y servicios. Los Consejos de Participación Social en la Educación pueden ser una instancia para impulsar las acciones necesarias.

Asimismo, tanto el personal directivo como el de supervisión pueden usar los resultados de la ELCE que la SEP envía a las escuelas para identificar dónde se requieren mayores apoyos con respecto a los contenidos curriculares, y establecer acciones pertinentes para el acompañamiento pedagógico de los equipos docentes y la comunidad educativa en su conjunto.

- ¿Cuáles pueden ser las causas de los bajos resultados en un campo formativo específico?
- ¿Qué condiciones parecen favorecer la obtención de mejores resultados?
- ¿Qué tipos de escuela o poblaciones necesitan de apoyos e intervenciones específicas?
- ¿Cuáles son las metas de aprendizaje que se debe plantear cada tipo de escuela para cada campo formativo, nivel y grado escolar durante el ciclo escolar vigente?
- ¿En qué áreas de conocimiento se debe centrar el trabajo de formación y actualización docente?



### Diputados y senadores

Integrantes de distintas comisiones parlamentarias relacionadas con el ámbito educativo

Pueden utilizar los resultados de la ELSN divulgados en el reporte y el informe nacional con la intención de conocer y valorar los avances y retrocesos en el logro de los aprendizajes a nivel nacional y en diferentes tipos de escuela para, con base en ello, realizar un análisis minucioso que les permita identificar el modo en que desde el ámbito legislativo se apoye a la mejora del sistema.

- ¿Qué acciones legislativas se necesitan para atender las distintas condiciones que afectan negativamente el logro de los aprendizajes?
- ¿Qué niveles y tipos de escuela requieren medidas específicas que contribuyan al logro de los aprendizajes de sus alumnos?



### Docentes y personal de apoyo técnico pedagógico

Los docentes pueden utilizar tanto los resultados de la EDC (para el caso de primaria) como los de la ELCE (para primaria, secundaria y media superior) a fin de identificar en qué aspectos curriculares están las fortalezas y debilidades, así como implementar estrategias y acciones para que sus prácticas docentes y de evaluación cada vez estén más enfocadas a mejorar el aprendizaje.

También se sugiere que participen en reuniones colegiadas mediante los Consejos Técnicos Escolares y de Zona para que realicen un análisis cuidadoso de los resultados que les permita enriquecer sus planes de trabajo, tomar decisiones y establecer acciones conjuntas.

- ¿Qué estrategias pedagógicas permitirán avanzar en el logro de los aprendizajes?
- ¿Qué contenidos y temas es necesario reforzar durante el ciclo escolar?
- ¿Cuáles son las habilidades socioafectivas que requieren de mayores apoyos para su desarrollo?
- ¿En qué aspectos del contexto es posible intervenir pedagógicamente para la mejora de los aprendizajes?





## Estudiantes

Son los principales actores que, de acuerdo con su edad y nivel escolar, deben estar informados sobre los resultados de Planea. No importa si participaron o no en la aplicación de algunas pruebas, lo importante es que conozcan tanto los resultados nacionales como los de su centro escolar en particular para que valoren qué tanto han avanzado y en dónde requieren refuerzo y apoyo. Su involucramiento activo en todo el proceso de evaluación es un aspecto clave para el desarrollo de sus propios aprendizajes.

- ¿Cuáles son los aprendizajes clave que necesitamos alcanzar al término del nivel educativo?
- ¿En qué nivel de desempeño nos ubicamos y para qué nos sirve alcanzar resultados altos?



## Familias

Es importante que las familias conozcan y comprendan las evaluaciones, tanto las de gran escala como las que hacen los docentes en el aula, para que puedan apoyar a sus hijos e hijas. Son las familias junto con los docentes frente a grupo quienes, en primer lugar, pueden aprovechar los resultados de la EDC y la ELCE como complemento de las evaluaciones de aula y así desarrollar estrategias que permitan a cada estudiante mejorar sus aprendizajes. El Consejo de Participación Social puede ser una instancia para que las familias se involucren con acciones para apoyar el trabajo escolar.

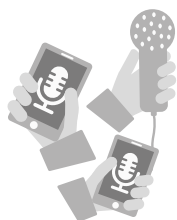
- ¿Qué apoyos podemos ofrecer para que los estudiantes logren los aprendizajes clave?
- ¿Qué le hace falta a la escuela?
- ¿Cómo podemos colaborar con la escuela?



## Académicos e investigadores

Pueden utilizar los resultados divulgados en cualquier reporte o informe público, así como las respectivas bases de datos para el desarrollo de sus trabajos de investigación en la materia. Estos estudios pueden aportar elementos para comprender mejor la manera en que el contexto influye en los aprendizajes; contribuir al desarrollo de innovaciones para la mejora de las pruebas; explorar estrategias para fortalecer las prácticas de evaluación en el aula en una perspectiva de mejora de la enseñanza y el aprendizaje, o revisar la calidad técnica de las pruebas y los resultados de la política nacional en materia de evaluación de los aprendizajes.

- ¿Qué estudios se requieren para profundizar en el análisis de los resultados obtenidos por el Sistema Educativo Nacional?
- ¿Qué mejoras pueden hacerse para el diseño y el desarrollo de las pruebas Planea?



## Medios de comunicación

Los medios son un componente clave para los procesos de difusión de los resultados de las de evaluaciones a gran escala, y pueden impulsar el desarrollo de capacidades de análisis e interpretación de las evaluaciones en la ciudadanía. Para que ello ocurra, además de la sola divulgación de los datos duros producto de las evaluaciones, deben aportar elementos de contexto que permitan a las audiencias interpretar apropiadamente la información y asumir decisiones razonadas. Un trabajo de esta naturaleza implica una constante reflexión sobre el tratamiento noticioso y la intención con la que periodistas y comunicadores colocan la información derivada de las evaluaciones, tareas que deben apegarse a criterios profesionales y éticos rigurosos.

- ¿Cómo entender el significado y el alcance de los resultados de Planea?
- ¿Cómo ofrecer un tratamiento contextualizado de los resultados?
- ¿Qué información es relevante y útil para los distintos actores educativos y sociales?



## Organizaciones civiles y sociedad en general

Toda organización civil y la sociedad en general tiene el derecho a conocer la información producto de las evaluaciones. La sociedad puede utilizar los resultados divulgados en cualquier reporte o informe público para conocer el estado general de la educación en el país en términos del logro de los aprendizajes y tomar decisiones informadas a fin de hacer exigible el derecho de niñas, niños y jóvenes a una educación de calidad.



- ¿Qué tanto avanza el sistema educativo?
- ¿Qué se está haciendo y qué falta por hacer?
- ¿Cómo pueden apoyar los distintos actores sociales para la mejora de resultados?

¿Y para después?



La información que se deriva de las evaluaciones puede ser muy útil si se sabe usar. Sin embargo, es fácil sobrevalorarla e incurrir en usos que poco tienen que ver con los objetivos para los que las evaluaciones fueron diseñadas. Muchos de esos usos son producto de experiencias intuitivas que en lugar de ayudar distorsionan el alcance de los resultados y llevan a interpretaciones inadecuadas e injustas. En el siguiente fascículo explicamos lo que NO se debe hacer con los resultados de Planea.



Plan Nacional para las Evaluaciones  
de los Aprendizajes